

Grunddienstbarkeit

Durchleitungsrecht

zugunsten

Blatt ST867, EGRID CH357617776202, Bauma

zulasten

Blatt ST1097, EGRID CH687617627775, Bauma

Der Eigentümer des berechtigten Grundstückes hat das Durchleitungsrecht für eine Wasserleitung durch das belastete Grundstück.

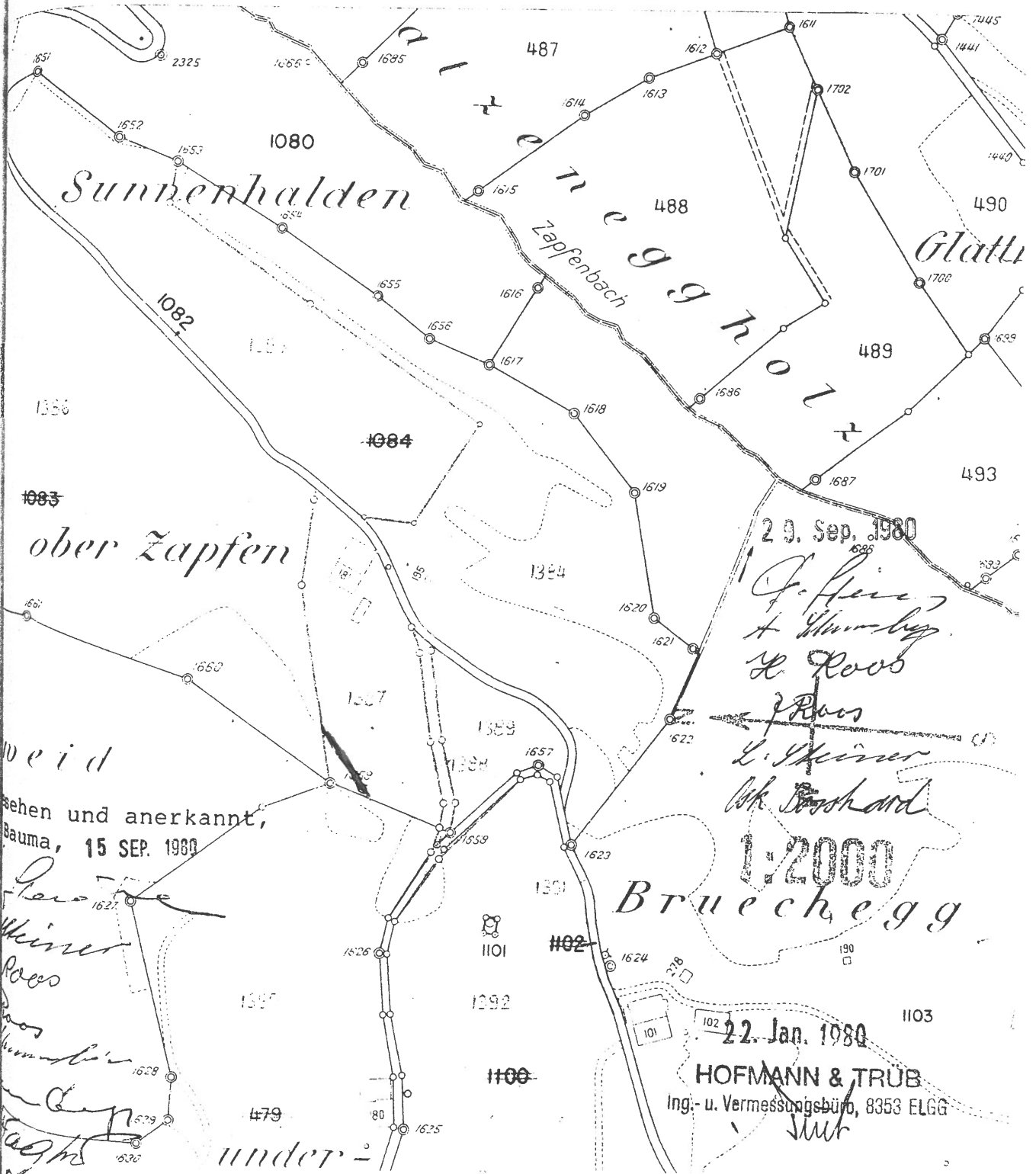
Die Leitung ist im ad acta liegenden Plan rot eingezeichnet.

Bauma, 29.09.1980, Beleg 58, ST

Plan beim Beleg

Nachführungen

Sternenberg (alt), 03.07.2013, Beleg 22, Mutation 347



sehen und anerkannt,
Bauma, 15 SEP. 1980

29. Sep. 1980

J. Hein
H. Hummel
H. Roos
J. Roos
L. Steiner
W. Boshard

1:2000

22. Jan. 1980

HOFMANN & TRUB
 Ing.- u. Vermessungsbüro, 8353 ELGG

Personaldienstbarkeit

Bau- und Durchleitungsrecht für Wasserleitung und Hydranten mit Zugangs- und Zufahrtsrecht

zugunsten

Politische Gemeinde Bauma, besondere Rechtsform

zulasten

Blatt ST1097, EGRID CH687617627775, Bauma

Blatt ST297, EGRID CH916278177719, Bauma

Blatt ST299, EGRID CH891777786273, Bauma

Blatt ST67, EGRID CH157817776216, Bauma

Blatt ST69, EGRID CH407762761786, Bauma

Blatt ST70, EGRID CH231777627621, Bauma

Blatt ST867, EGRID CH357617776202, Bauma

Blatt ST868, EGRID CH731777628833, Bauma

Blatt ST895, EGRID CH44621777625, Bauma

Blatt ST899, EGRID CH331777627684, Bauma

Der jeweilige Eigentümer der belasteten Liegenschaft gestattet der Politischen Gemeinde Bauma die Erstellung und den dauernden Fortbestand einer Wasserleitung mit Hydranten.

Die Lage der Leitung ist im Plan Nr. 327/8-2 vom August 1982 eingezeichnet (Bauplan Nr. 12).

Zur Erstellung der Anlage sowie zur Vornahme von späteren Reparaturen und zur Kontrolle der Leitung usw. steht der Berechtigten das erforderliche Zugangs- und Zufahrtsrecht zu. Der entstehende Kulturschaden ist angemessen zu vergüten.

Falls der Eigentümer des belasteten Grundstückes eine bauliche Verfügung über sein Eigentum treffen sollte, die eine Verlegung oder Aenderung der Anlage bedingen würde, ist die Berechtigte verpflichtet, diese auf ihre Kosten auszuführen. Kann die Verlegung auf einen andern Teil des belasteten Grundstückes erfolgen, so ist der Eigentümer gehalten, dies ohne weitere Entschädigung zu gestatten.

Sowohl die Ausübung dieses Rechtes, als auch das Recht selbst sind übertragbar.

Ergänzung zu Blatt ST868, EGRID CH731777628833, Bauma:

Der Eigentümer dieses Grundstückes kann ab der zu verlegenden Leitung das Trinkwasser für seine Liegenschaft beziehen, wobei für das bezogene Wasser die üblichen Gebühren zu entrichten sind.

Bauma, 13.05.1983, Beleg 16, - 22, ST

Bauplan Nr. 12

Nachführungen

Sternenberg (alt), 03.07.2013, Beleg 22, Mutation 347

Bauma, 30.09.2015, Beleg 357

Grunddienstbarkeit

Kanalisationsdurchleitungsrecht

zugunsten

Blatt ST870, EGRID CH507762761752, Bauma

zulasten

Blatt ST1097, EGRID CH687617627775, Bauma

Blatt ST69, EGRID CH407762761786, Bauma

Blatt ST868, EGRID CH731777628833, Bauma

Der jeweilige belastete Eigentümer duldet gegenüber dem jeweiligen berechtigten Eigentümer die Erstellung, die Benützung und den dauernden Fortbestand der im Situationsplan 1:2000 ad acta eingezeichneten Kanalisationsleitung.

Den berechtigten Grundeigentümern steht ferner zur Erstellung, zu Kontrollzwecken und zur Vornahme allfälliger Reparaturen und Unterhaltsarbeiten, möglichst unter Voranzeige, das jederzeitige Zugangsrecht zu, gegen Vergütung des entstandenen Schadens und Wiederherstellung des ursprünglichen Zustandes.

Der Unterhalt und die Reinigung der Anlagen obliegt den berechtigten Grundeigentümern und zwar soweit sie gemeinsamen Zwecken dienen je zu gleichen Teilen und im übrigen jedem Berechtigten selbst.

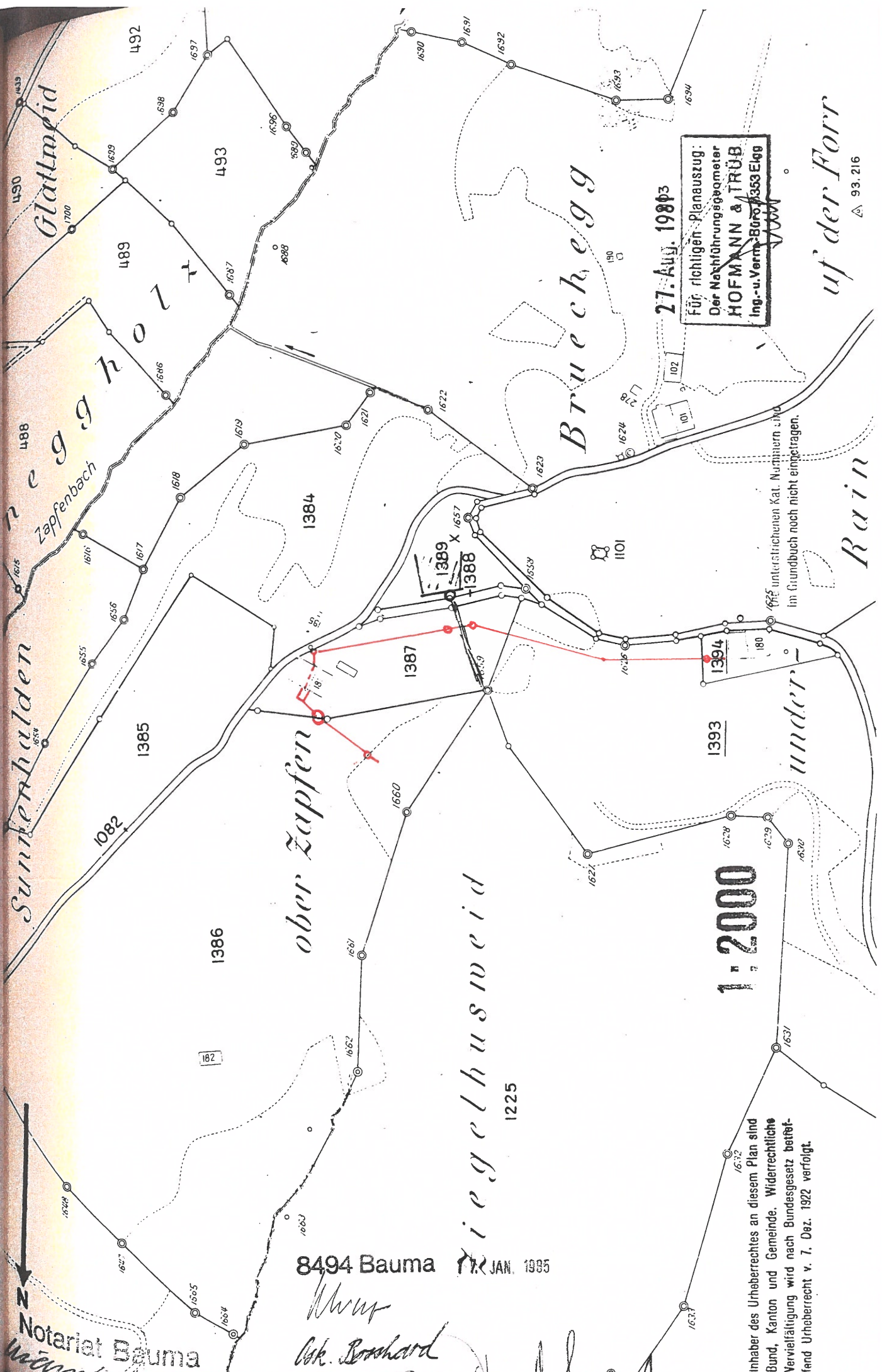
Bauma, 17.01.1985, Beleg 6, ST

Plan beim Beleg

Nachführungen

Sternenberg (alt), 03.07.2013, Beleg 22, Mutation 347

Bauma, 01.01.2015



27. Aug. 1983
 Für richtigen Plansatz:
 Der Nachführungsgeometer
HOFMANN & TRÜB
 Ing.-u. Verm.-Büro, 3353 Elgg

1:2000

Inhaber des Urheberrechtes an diesem Plan sind
 Bund, Kanton und Gemeinde. Widerrechtliche
 Vervielfältigung wird nach Bundesgesetz betreffend
 Urheberrecht v. 7. Dez. 1922 verfolgt.

8494 Bauma 27. JAN. 1985

Wur
Ok. Borschard

Notariat Bauma

uf der Forr

Rain

under

ober Zapfen

Niegelhusweid

Sunnenhalden

Zapfenbach

Glatteid

neggholz

93.216

Grunddienstbarkeit

Durchleitungsrecht für Wasserleitung

zugunsten

Blatt ST67, EGRID CH157817776216, Bauma

zulasten

Blatt ST1097, EGRID CH687617627775, Bauma

Blatt ST867, EGRID CH357617776202, Bauma

Die jeweiligen Eigentümer der belasteten Grundstücke gestatten dem jeweiligen Eigentümer des berechtigten Grundstückes das jederzeitige und ungehinderte Durchleitungsrecht für eine bestehende Wasserleitung, wie diese im Situationsplan 1:2000 (Hauptbeleg 1985 Nr. 7) schwarz eingezeichnet ist.

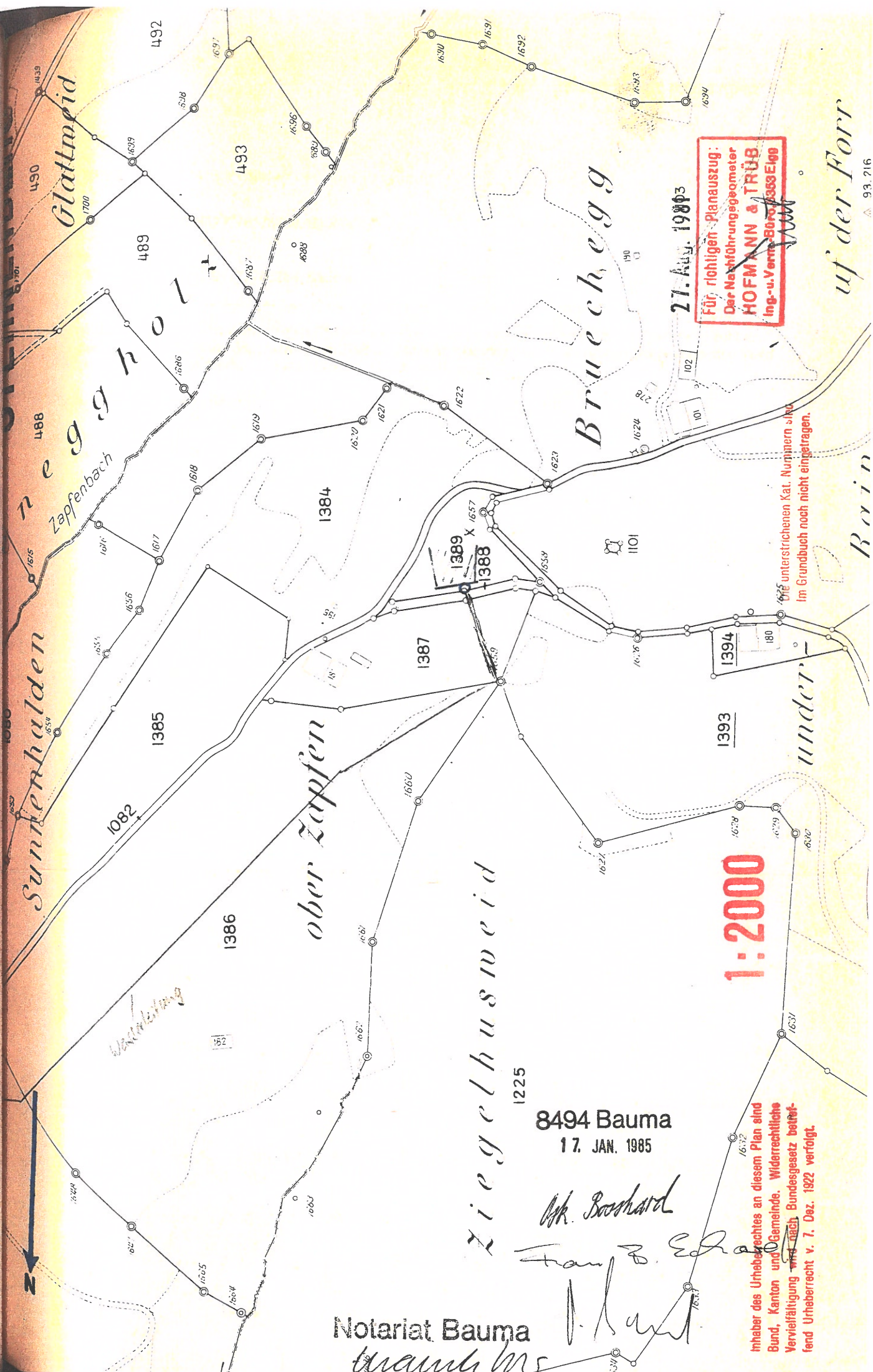
Der berechtigte Eigentümer ist ferner befugt, die zur Vornahme von Reparaturen, Unterhaltsarbeiten und Kontrolle der Wasserleitung erforderlichen Wegrechte auszuüben, gegen Entschädigung des allfällig entstehenden Kulturschadens.

Bauma, 17.01.1985, Beleg 7, ST

Plan beim Beleg

Nachführungen

Sternenberg (alt), 03.07.2013, Beleg 22, Mutation 347



27. Aug. 1985
 Für richtigen Planauszug:
 Der Nachführungsgeometer
HOFMANN & TRÜB
 Ing.-u. Verm. Büro, 3353 Elgg

1:2000

8494 Bauma
 17. JAN. 1985

Hk. Proshard
Franz E. Schall
J. Hart

Notariat Bauma
W. Schmid

Inhaber des Urheberrechtes an diesem Plan sind
 Bund, Kanton und Gemeinde. Widerrechtliche
 Vervielfältigung wird nach Bundesgesetz betref-
 fend Urheberrecht v. 7. Dez. 1922 verfolgt.

Die unterstrichenen Kat. Nummern sind
 im Grundbuch noch nicht eingetragen.

auf der Forr

Grunddienstbarkeit

Winterwegrecht

zugunsten

Blatt ST374, EGRID CH527776176290, Bauma

zulasten

Blatt ST869, EGRID CH59177766284, Bauma

Der jeweilige Eigentümer vom berechtigten Grundstück hat über das belastete Grundstück das Winterwegrecht im Sinne des § 187 des Einführungsgesetzes zum ZGB für den unterhalb des belasteten Grundstückes liegenden Wald an den hierfür geeigneten Stellen, von und nach der Gemeindestrasse.

Bauma, 29.09.1980, Beleg 58, ST

Nachführungen

Sternenberg (alt), 01.01.2015

Grunddienstbarkeit**Baurecht für eine biologische Kleinkläranlage**

Blatt ST374, EGRID CH527776176290, Bauma
zugunsten

Blatt ST868, EGRID CH731777628833, Bauma

Blatt ST870, EGRID CH507762761752, Bauma

Blatt ST68, EGRID CH987717627743, Bauma
zugunsten

Blatt ST868, EGRID CH731777628833, Bauma

Blatt ST870, EGRID CH507762761752, Bauma

Blatt ST867, EGRID CH357617776202, Bauma
zugunsten

Blatt ST868, EGRID CH731777628833, Bauma

Blatt ST870, EGRID CH507762761752, Bauma

Blatt ST868, EGRID CH731777628833, Bauma
zugunsten

Blatt ST870, EGRID CH507762761752, Bauma

zulasten

Blatt ST374, EGRID CH527776176290, Bauma

Blatt ST68, EGRID CH987717627743, Bauma

Blatt ST867, EGRID CH357617776202, Bauma

Blatt ST870, EGRID CH507762761752, Bauma
zulasten

Blatt ST374, EGRID CH527776176290, Bauma

Blatt ST68, EGRID CH987717627743, Bauma

Blatt ST867, EGRID CH357617776202, Bauma

Blatt ST868, EGRID CH731777628833, Bauma

Die jeweiligen Eigentümer der Grundstücke

Blatt ST867, EGRID CH357617776202, Bauma
und

Blatt ST868, EGRID CH731777628833, Bauma

gestatten den jeweiligen Eigentümern der Grundstücke

Blatt ST868, EGRID CH731777628833, Bauma
und

Blatt ST870, EGRID CH507762761752, Bauma

das Recht für die Erstellung, den Betrieb und den dauernden Fortbestand einer biologischen Kleinkläranlage, wie im Situationsplan 1:2000 ad acta eingezeichnet, welche zur Behandlung der Abwässer der beiden berechtigten Grundstücke dient.

Die Berechtigten dürfen Abwasser höchstens entsprechend sieben Einwohnergleichwerten einleiten. Erlaubt ist nur die Einleitung der üblichen Wohnhausabwässer. Waschmittel sind entsprechend der geringen Wasserhärte minimal zu dosieren. Es dürfen keinerlei Chemikalien und keine festen Gegenstände ins Wasser gebracht werden, ebenso ist auch das Einleiten gewerblicher oder tierischer Abwässer nicht gestattet.

Der jeweilige Eigentümer des Grundstückes

Blatt ST68, EGRID CH987717627743, Bauma

ist verpflichtet, das periodische, normalerweise jährliche Entschlammten der Vorklär- und Nachklärgrube vorzunehmen und den Schlamm auf dem Grundstück

Blatt ST374, EGRID CH527776176290, Bauma

oder falls nötig auf seinen eigenen Grundstücken auszubringen. Die Entschädigung hierfür entspricht den ortsüblichen Ansätzen und wird durch die beiden berechtigten Grundeigentümer je zu gleichen Teilen entrichtet.

Den Berechtigten steht zur Erstellung, zu Kontrollzwecken und zur Vornahme allfällig notwendiger Reparaturen und Unterhaltsarbeiten, möglichst unter Voranzeige, das jederzeitige Zugangsrecht zu, gegen Vergütung des entstandenen Schadens und Wiederherstellung des ursprünglichen Zustandes.

Der Unterhalt und die Reinigung der Anlagen obliegt den berechtigten Grundeigentümern gemeinsam je zu gleichen Teilen.

Die Auflösung dieser Vereinbarung bedarf der Genehmigung durch das Amt für Gewässerschutz und Wasserbau des Kantons Zürich.

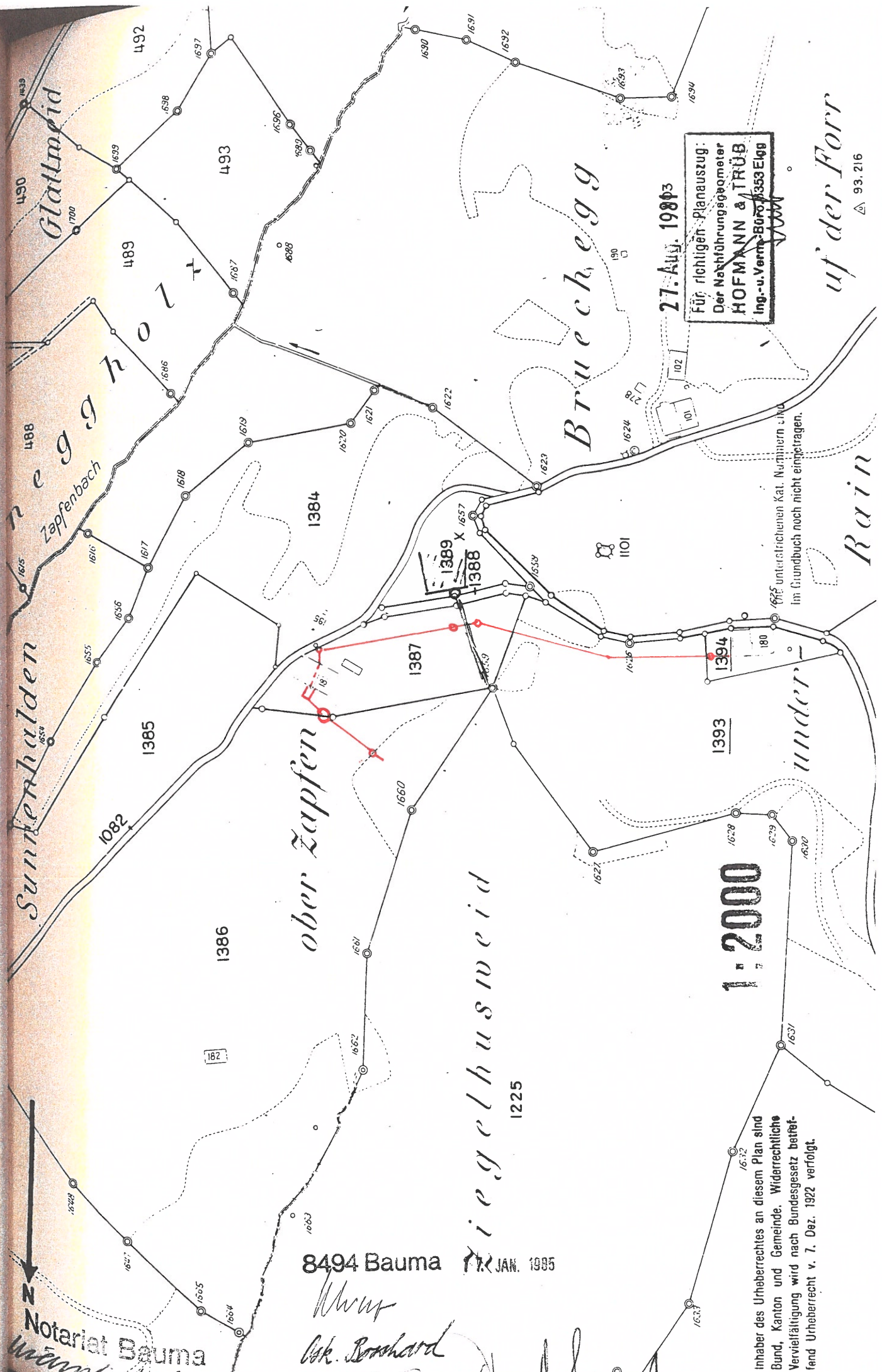
Bauma, 17.01.1985, Beleg 5, ST

Plan beim Beleg

Nachführungen

Sternenberg (alt), 03.07.2013, Beleg 22, ST, Mutation 347

Bauma, 01.01.2015



Glattmeid
490
489
493
492

Regg Holz
Zapfenbach
1688
1687
1686
1685
1684
1683
1682
1681
1680
1679
1678
1677
1676
1675
1674
1673
1672
1671
1670
1669
1668
1667
1666
1665
1664
1663
1662
1661
1660

Santenbalden
1082
1385
1384
1388
1389
1387
1394
1393

182
1628
1627
1626
1625
1624
1623
1622
1621
1620
1619
1618
1617
1616
1615
1614
1613
1612
1611
1610
1609
1608
1607
1606
1605
1604
1603
1602
1601
1600
1599
1598
1597
1596
1595
1594
1593
1592
1591
1590
1589
1588
1587
1586
1585
1584
1583
1582
1581
1580
1579
1578
1577
1576
1575
1574
1573
1572
1571
1570
1569
1568
1567
1566
1565
1564
1563
1562
1561
1560

1225
Niegelhusweid
1637
1636
1635
1634
1633
1632
1631
1630
1629
1628
1627
1626
1625
1624
1623
1622
1621
1620
1619
1618
1617
1616
1615
1614
1613
1612
1611
1610
1609
1608
1607
1606
1605
1604
1603
1602
1601
1600

Bruechegg
1630
1631
1632
1633
1634
1635
1636
1637
1638
1639
1640
1641
1642
1643
1644
1645
1646
1647
1648
1649
1650
1651
1652
1653
1654
1655
1656
1657
1658
1659
1660
1661
1662
1663
1664
1665
1666
1667
1668
1669
1670
1671
1672
1673
1674
1675
1676
1677
1678
1679
1680
1681
1682
1683
1684
1685
1686
1687
1688
1689
1690
1691
1692
1693
1694
1695
1696
1697
1698
1699
1700

27. AUG. 1980
Für richtigen Planauszug:
Der Nachführungsgeometer
HOFMANN & TRÜB
Ing.-u. Verm. Büro
Säulstr. 35
8494 Bauma

Rain
1101
1102
1103
1104
1105
1106
1107
1108
1109
1110
1111
1112
1113
1114
1115
1116
1117
1118
1119
1120
1121
1122
1123
1124
1125
1126
1127
1128
1129
1130
1131
1132
1133
1134
1135
1136
1137
1138
1139
1140
1141
1142
1143
1144
1145
1146
1147
1148
1149
1150

unter
180
181
182
183
184
185
186
187
188
189
190
191
192
193
194
195
196
197
198
199
200

1:2000

Notariat Bauma
Wernli

8494 Bauma
17. JAN. 1995

Wernli
Ch. Borchard

Inhaber des Urheberrechtes an diesem Plan sind
Bund, Kanton und Gemeinde. Widerrechtliche
Vervielfältigung wird nach Bundesgesetz betref-
fend Urheberrecht v. 7. Dez. 1922 verfolgt.

uf der Forr
93.216

Grunddienstbarkeit

Quellenrecht

zugunsten

Blatt ST67, EGRID CH157817776216, Bauma

zulasten

Blatt ST373, EGRID CH676277761712, Bauma

Der Eigentümer des berechtigten Grundstückes hat das Recht, im belasteten Grundstück eine Quelle zu fassen, das Wasser abzuleiten und zu nutzen sowie die notwendige Fassungsanlage zu erstellen und fortbestehen zu lassen.

Die Quelfassung und Ableitung ist im Plan 1:2000 blau, resp. schwarz eingezeichnet.

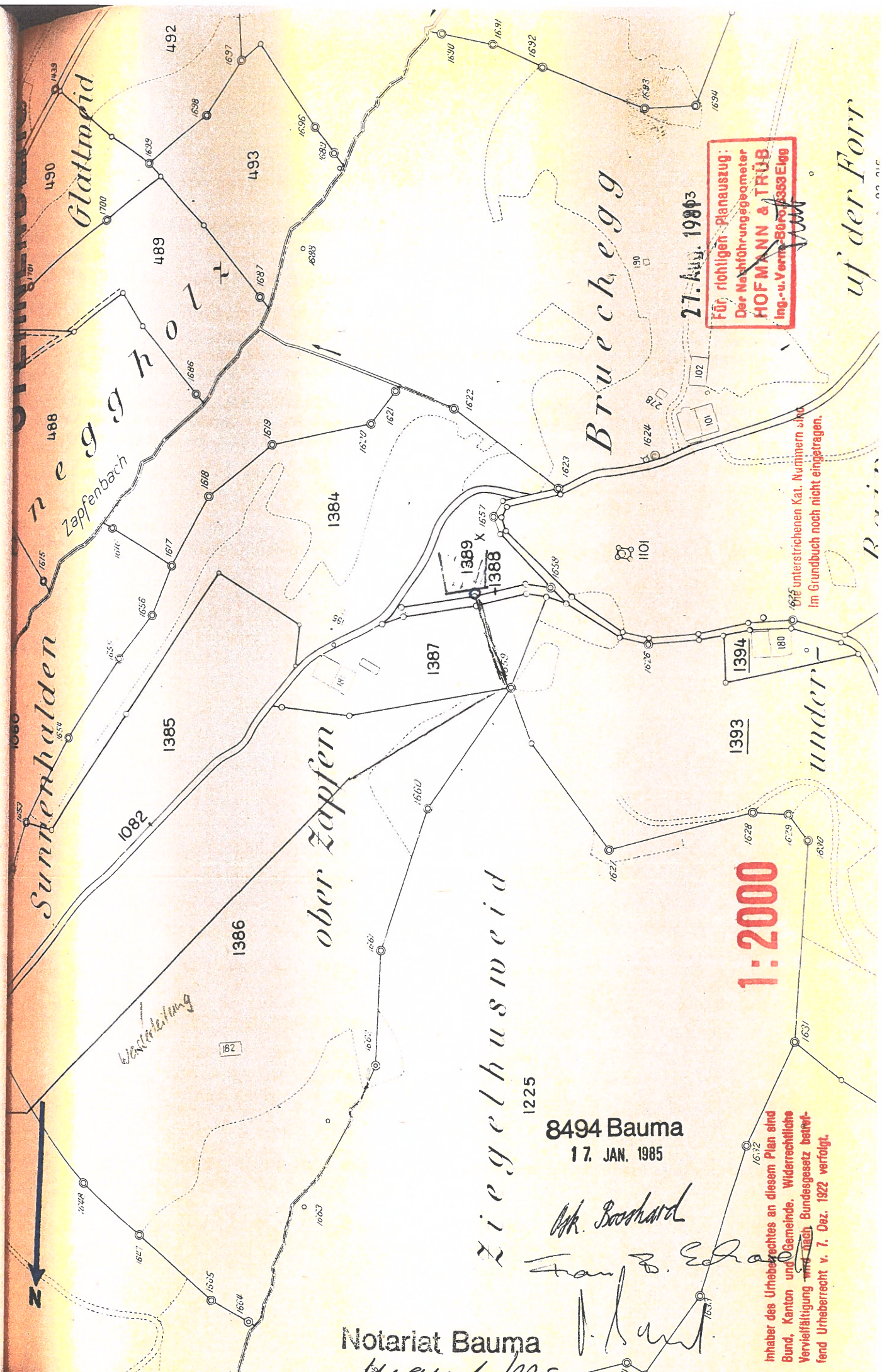
Der berechtigte Eigentümer ist ferner befugt, die zur Vornahme von Reparaturen, Unterhaltsarbeiten und Kontrollen der Anlagen erforderlichen Wegrechte auszuüben, gegen Entschädigung des allfällig entstehenden Kulturschadens.

Bauma, 17.01.1985, Beleg 7, ST

Plan beim Beleg

Nachführungen

Bauma, 01.01.2015



**Für richtigen -Planauszug:
Der Nachführgeometer
HOFMANN & TRÜB
Ing.-u. Verm.Büro 3333 Elgg**

27. Aug. 1983

Die unterstrichenen Kat. Nummern sind
im Grundbuch noch nicht eingetragen.

1:2000

8494 Bauma
17. JAN. 1985

Ch. Buchard

Franz B. Eder

H. Hart

Notariat Bauma
traub ms

Sonnenhalden

Zappenhalden
Zapfenbach

Glatweid

Bruechegg

ober Zapfen

Ziegelhusweid

uf der Forr

Wasserleitung

Z

1080

488

490

1385

492

1386

493

1387

1384

1225

1393

1394

1632

1637

1628

1629

1624

1624

1624

1624

1634

1630

1631

1632

1633

1634

1635

1636

1637

1638

1639

1640

1641

1642

1643

1644

1645

1646

1647

1648

1649

1650

1651

1652

1653

1654

1655

1656

1657

1658

1659

1660

1661

1662

1663

1664

1665

1666

1667

1668

1669

1670

1671

1672

1673

1674

1675

1676

1677

1678

1679

1680

1681

1682

1683

1684

1685

1686

1687

1688

1689

1690

1691

1692

1693

1694

1695

1696

1697

1698

1699

1700

Grunddienstbarkeit

Quellenrecht

zugunsten

Blatt ST868, EGRID CH731777628833, Bauma

zulasten

Blatt ST69, EGRID CH407762761786, Bauma

Der jeweilige Eigentümer des berechtigten Grundstückes hat das Recht, im belasteten Grundstück zwei Quellen zu fassen, das Wasser zu sammeln, abzuleiten und zu nutzen und die Fassungsanlagen und Leitungen wie diese bereits erstellt und im Betriebe sind, fortbestehen zu lassen.

Zu diesem Quellenrecht inbegriffen sind die zur Vornahme von Reparaturen, Unterhaltsarbeiten und Kontrollierung der Anlagen notwendigen Wegrechte. Reparaturen und Unterhaltsarbeiten dürfen jederzeit vorgenommen werden gegen angemessene Entschädigung des dadurch allfällig entstehenden Kulturschadens.

Bauma, 29.04.1942, Beleg 54, ST

Nachführungen

Sternenberg (alt), 03.07.2013, Beleg 22, Mutation 347

Bauma, 01.01.2015, Beleg 22, Mutation ST347

Personaldienstbarkeit

Bau- und Durchleitungsrecht für Wasserleitung und Hydranten mit Zugangs- und Zufahrtsrecht

zugunsten

Politische Gemeinde Bauma, besondere Rechtsform

zulasten

Blatt ST1097, EGRID CH687617627775, Bauma

Blatt ST297, EGRID CH916278177719, Bauma

Blatt ST299, EGRID CH891777786273, Bauma

Blatt ST67, EGRID CH157817776216, Bauma

Blatt ST69, EGRID CH407762761786, Bauma

Blatt ST70, EGRID CH231777627621, Bauma

Blatt ST867, EGRID CH357617776202, Bauma

Blatt ST868, EGRID CH731777628833, Bauma

Blatt ST895, EGRID CH44621777625, Bauma

Blatt ST899, EGRID CH331777627684, Bauma

Der jeweilige Eigentümer der belasteten Liegenschaft gestattet der Politischen Gemeinde Bauma die Erstellung und den dauernden Fortbestand einer Wasserleitung mit Hydranten.

Die Lage der Leitung ist im Plan Nr. 327/8-2 vom August 1982 eingezeichnet (Bauplan Nr. 12).

Zur Erstellung der Anlage sowie zur Vornahme von späteren Reparaturen und zur Kontrolle der Leitung usw. steht der Berechtigten das erforderliche Zugangs- und Zufahrtsrecht zu. Der entstehende Kulturschaden ist angemessen zu vergüten.

Falls der Eigentümer des belasteten Grundstückes eine bauliche Verfügung über sein Eigentum treffen sollte, die eine Verlegung oder Aenderung der Anlage bedingen würde, ist die Berechtigte verpflichtet, diese auf ihre Kosten auszuführen. Kann die Verlegung auf einen andern Teil des belasteten Grundstückes erfolgen, so ist der Eigentümer gehalten, dies ohne weitere Entschädigung zu gestatten.

Sowohl die Ausübung dieses Rechtes, als auch das Recht selbst sind übertragbar.

Ergänzung zu Blatt ST868, EGRID CH731777628833, Bauma:

Der Eigentümer dieses Grundstückes kann ab der zu verlegenden Leitung das Trinkwasser für seine Liegenschaft beziehen, wobei für das bezogene Wasser die üblichen Gebühren zu entrichten sind.

Bauma, 13.05.1983, Beleg 16, - 22, ST

Bauplan Nr. 12

Nachführungen

Sternenberg (alt), 03.07.2013, Beleg 22, Mutation 347

Bauma, 30.09.2015, Beleg 357

Grunddienstbarkeit**Baurecht für eine biologische Kleinkläranlage**

Blatt ST374, EGRID CH527776176290, Bauma
zugunsten
Blatt ST868, EGRID CH731777628833, Bauma
Blatt ST870, EGRID CH507762761752, Bauma

Blatt ST68, EGRID CH987717627743, Bauma
zugunsten
Blatt ST868, EGRID CH731777628833, Bauma
Blatt ST870, EGRID CH507762761752, Bauma

Blatt ST867, EGRID CH357617776202, Bauma
zugunsten
Blatt ST868, EGRID CH731777628833, Bauma
Blatt ST870, EGRID CH507762761752, Bauma

Blatt ST868, EGRID CH731777628833, Bauma
zugunsten
Blatt ST870, EGRID CH507762761752, Bauma
zulasten
Blatt ST374, EGRID CH527776176290, Bauma
Blatt ST68, EGRID CH987717627743, Bauma
Blatt ST867, EGRID CH357617776202, Bauma

Blatt ST870, EGRID CH507762761752, Bauma
zulasten
Blatt ST374, EGRID CH527776176290, Bauma
Blatt ST68, EGRID CH987717627743, Bauma
Blatt ST867, EGRID CH357617776202, Bauma
Blatt ST868, EGRID CH731777628833, Bauma

Die jeweiligen Eigentümer der Grundstücke
Blatt ST867, EGRID CH357617776202, Bauma
und
Blatt ST868, EGRID CH731777628833, Bauma
gestatten den jeweiligen Eigentümern der Grundstücke
Blatt ST868, EGRID CH731777628833, Bauma
und
Blatt ST870, EGRID CH507762761752, Bauma
das Recht für die Erstellung, den Betrieb und den dauernden Fortbestand einer biologischen Kleinkläranlage, wie im
Situationsplan 1:2000 ad acta eingezeichnet, welche zur Behandlung der Abwässer der beiden berechtigten Grund-
stücke dient.

Die Berechtigten dürfen Abwasser höchstens entsprechend sieben Einwohnerequivalenten einleiten. Erlaubt ist nur
die Einleitung der üblichen Wohnhausabwässer. Waschmittel sind entsprechend der geringen Wasserhärte minimal
zu dosieren. Es dürfen keinerlei Chemikalien und keine festen Gegenstände ins Wasser gebracht werden, ebenso ist
auch das Einleiten gewerblicher oder tierischer Abwässer nicht gestattet.

Der jeweilige Eigentümer des Grundstückes
Blatt ST68, EGRID CH987717627743, Bauma
ist verpflichtet, das periodische, normalerweise jährliche Entschlammten der Vorklär- und Nachklärgrube vorzuneh-
men und den Schlamm auf dem Grundstück
Blatt ST374, EGRID CH527776176290, Bauma
oder falls nötig auf seinen eigenen Grundstücken auszubringen. Die Entschädigung hierfür entspricht den ortsüblichen
Ansätzen und wird durch die beiden berechtigten Grundeigentümer je zu gleichen Teilen entrichtet.

Den Berechtigten steht zur Erstellung, zu Kontrollzwecken und zur Vornahme allfällig notwendiger Reparaturen und
Unterhaltsarbeiten, möglichst unter Voranzeige, das jederzeitige Zugangsrecht zu, gegen Vergütung des entstan-
denen Schadens und Wiederherstellung des ursprünglichen Zustandes.

Der Unterhalt und die Reinigung der Anlagen obliegt den berechtigten Grundeigentümern gemeinsam je zu gleichen
Teilen.

Die Auflösung dieser Vereinbarung bedarf der Genehmigung durch das Amt für Gewässerschutz und Wasserbau des Kantons Zürich.

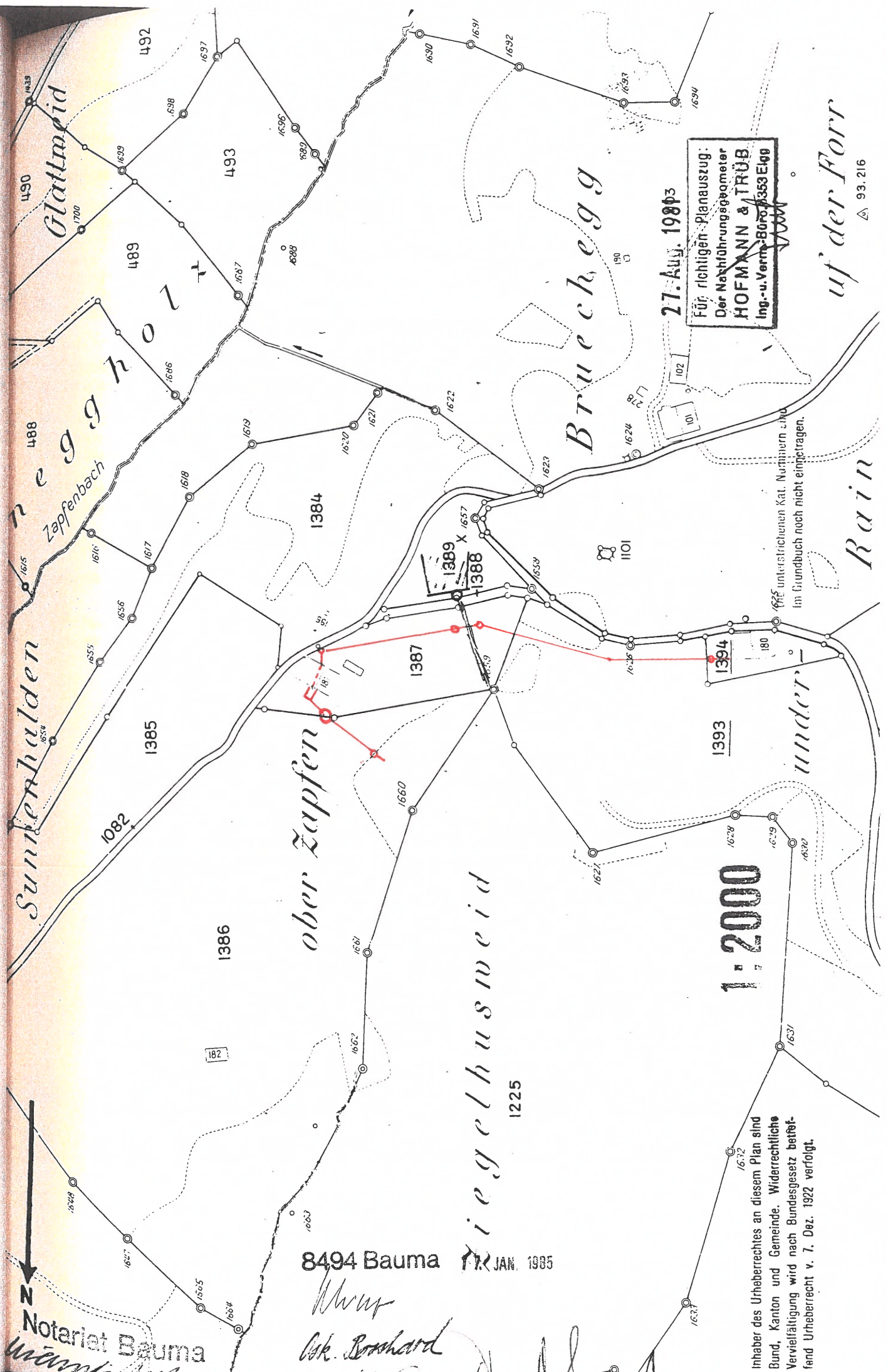
Bauma, 17.01.1985, Beleg 5, ST

Plan beim Beleg

Nachführungen

Sternenberg (alt), 03.07.2013, Beleg 22, ST, Mutation 347

Bauma, 01.01.2015



27. Aug. 1985

Für richtigen Planauszug:
 Der Maßführungsgeometer
HOFMANN & TRÜB
 Ing.-u. Verm.-Büro 3353 Egg

1:2000

8494 Bauma 27. JAN. 1985

W. W. W.
Os. B. B.

Notariat Bauma

Inhaber des Urheberrechtes an diesem Plan sind
 Bund, Kanton und Gemeinde. Widerrechtliche
 Vervielfältigung wird nach Bundesgesetz befehl-
 fend Urheberrecht v. 7. Dez. 1922 verfolgt.

1625 unterstrichenen Kat. Nummern sind
 im Grundbuch noch nicht eingetragen.

uf der Forr

93.216

Rain

unter-

1225

Niegelhusweid

ober Zapfen

Bruechegg

Glattweid

Sonnenhalden

Zapfenholz

Zapfenboch

488

490

492

493

489

1384

1385

1082

1386

1387

1393

1394

1388

1389

1101

180

1628

1629

1630

1631

1632

1627

1659

1657

1658

1623

1624

1627

101

102

190

1631

1632

1630

1633

1634

1635

1636

1637

1638

1639

1640

1641

1642

1643

1644

1645

1646

1647

1648

1649

1650

1651

1652

1653

1654

1655

1656

1657

1658

1659

1660

1661

1662

1663

1664

1665

1666

1667

1668

1669

1670

1671

1672

1673

1674

1675

1676

1677

1678

1679

1680

1681

1682

1683

1684

1685

1686

1687

1688

1689

1690

1691

1692

1693

1694

1695

1696

1697

1698

1699

1700

1701

1702

1703

1704

1705

1706

1707

1708

1709

1710

1711

1712

1713

1714

1715

1716

1717

1718

1719

1720

1721

1722

1723

1724

1725

1726

1727

1728

1729

1730

1731

1732

1733

1734

1735

1736

1737

1738

1739

1740

1741

1742

1743

1744

1745

1746

1747

1748

1749

1750

1751

1752

1753

1754

1755

1756

1757

1758

1759

1760

1761

1762

1763

1764

1765

1766

1767

1768

1769

1770

1771

1772

1773

1774

1775

1776

1777

1778

1779

1780

1781

1782

1783

1784

1785

1786

1787

1788

1789

1790

1791

1792

1793

1794

1795

1796

1797

1798

1799

1800

Grunddienstbarkeit

Kanalisationsdurchleitungsrecht

zugunsten

Blatt ST870, EGRID CH507762761752, Bauma

zulasten

Blatt ST1097, EGRID CH687617627775, Bauma

Blatt ST69, EGRID CH407762761786, Bauma

Blatt ST868, EGRID CH731777628833, Bauma

Der jeweilige belastete Eigentümer duldet gegenüber dem jeweiligen berechtigten Eigentümer die Erstellung, die Benutzung und den dauernden Fortbestand der im Situationsplan 1:2000 ad acta eingezeichneten Kanalisationsleitung.

Den berechtigten Grundeigentümern steht ferner zur Erstellung, zu Kontrollzwecken und zur Vornahme allfälliger Reparaturen und Unterhaltsarbeiten, möglichst unter Voranzeige, das jederzeitige Zugangsrecht zu, gegen Vergütung des entstandenen Schadens und Wiederherstellung des ursprünglichen Zustandes.

Der Unterhalt und die Reinigung der Anlagen obliegt den berechtigten Grundeigentümern und zwar soweit sie gemeinsamen Zwecken dienen je zu gleichen Teilen und im übrigen jedem Berechtigten selbst.

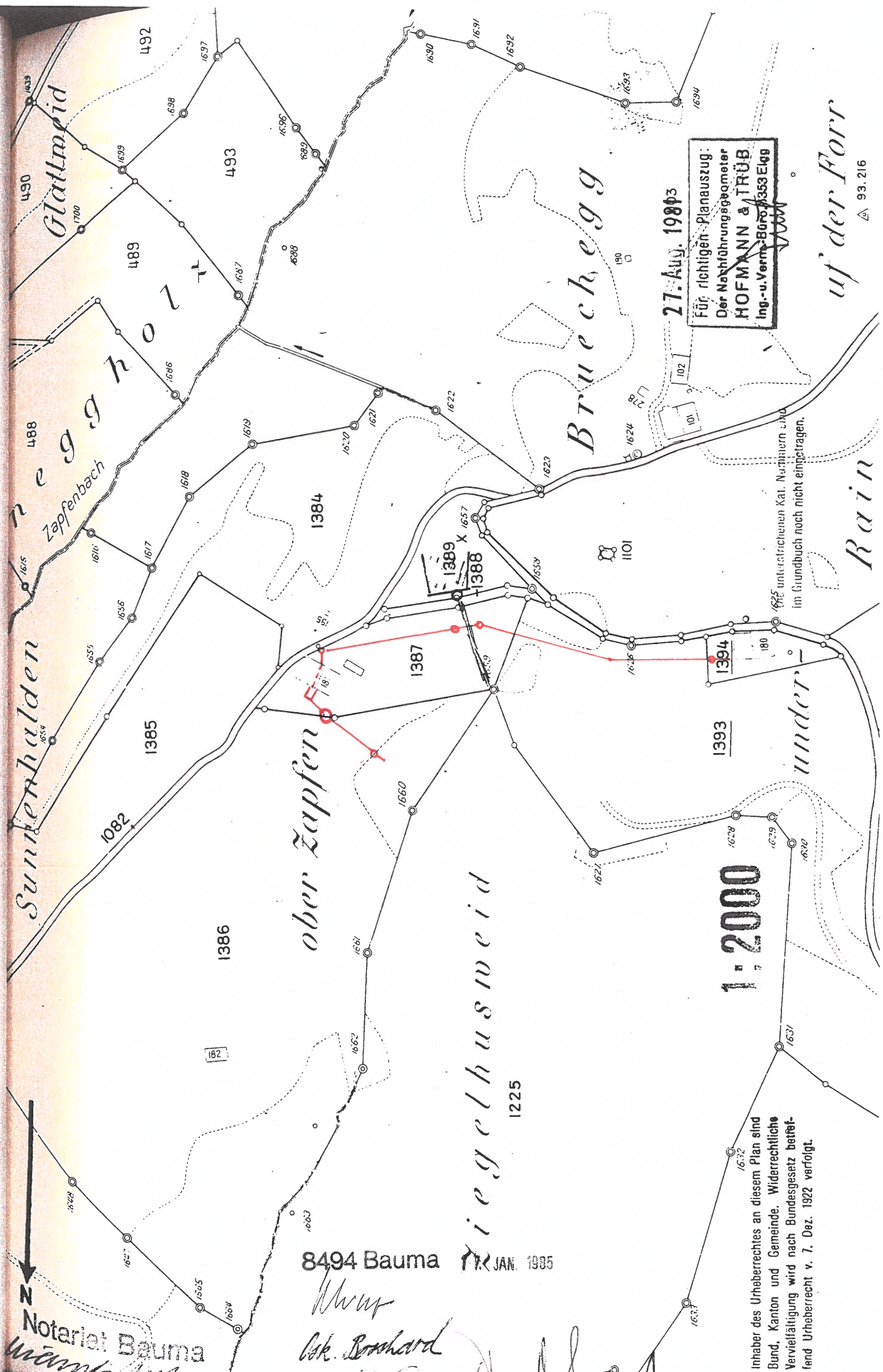
Bauma, 17.01.1985, Beleg 6, ST

Plan beim Beleg

Nachführungen

Sternenberg (alt), 03.07.2013, Beleg 22, Mutation 347

Bauma, 01.01.2015



27. Aug. 1980

Für richtigen Planauszug:
 Der Nachführungsgeometer
HOFMANN & TRÜB
 Ing.-u. Verm.-Büro, 3353 Elgg

uf der Forr
 93.216

unterstrichenen Kat. Nummern sind
 im Grundbuch noch nicht eingetragen.

1:2000

8494 Bauma JAN. 1985

W. W.
Ch. B. B.

Inhaber des Urheberrechtes an diesem Plan sind
 Bund, Kanton und Gemeinde. Widerrechtliche
 Vervielfältigung wird nach Bundesgesetz betref-
 fend Urheberrecht v. 7. Dez. 1922 verfolgt.

Notariat Bauma

Grunddienstbarkeit

Wasserbezugsrecht

zugunsten

Blatt ST868, EGRID CH731777628833, Bauma

zulasten

Blatt ST67, EGRID CH157817776216, Bauma

Sollte der Obere Zapfen, resp. das berechnete Grundstück, bewohnt werden, oder tritt aus irgendwelchen Gründen Wassermot ein, so stellt der belastete Grundeigentümer von der genutzten Quelle (gemäss EREID CH4429-0000-0025-56667) im Grundstück Kat. Nr. ST1389, GR Bl. ST373, den nötigen Wasserbedarf zur Verfügung.

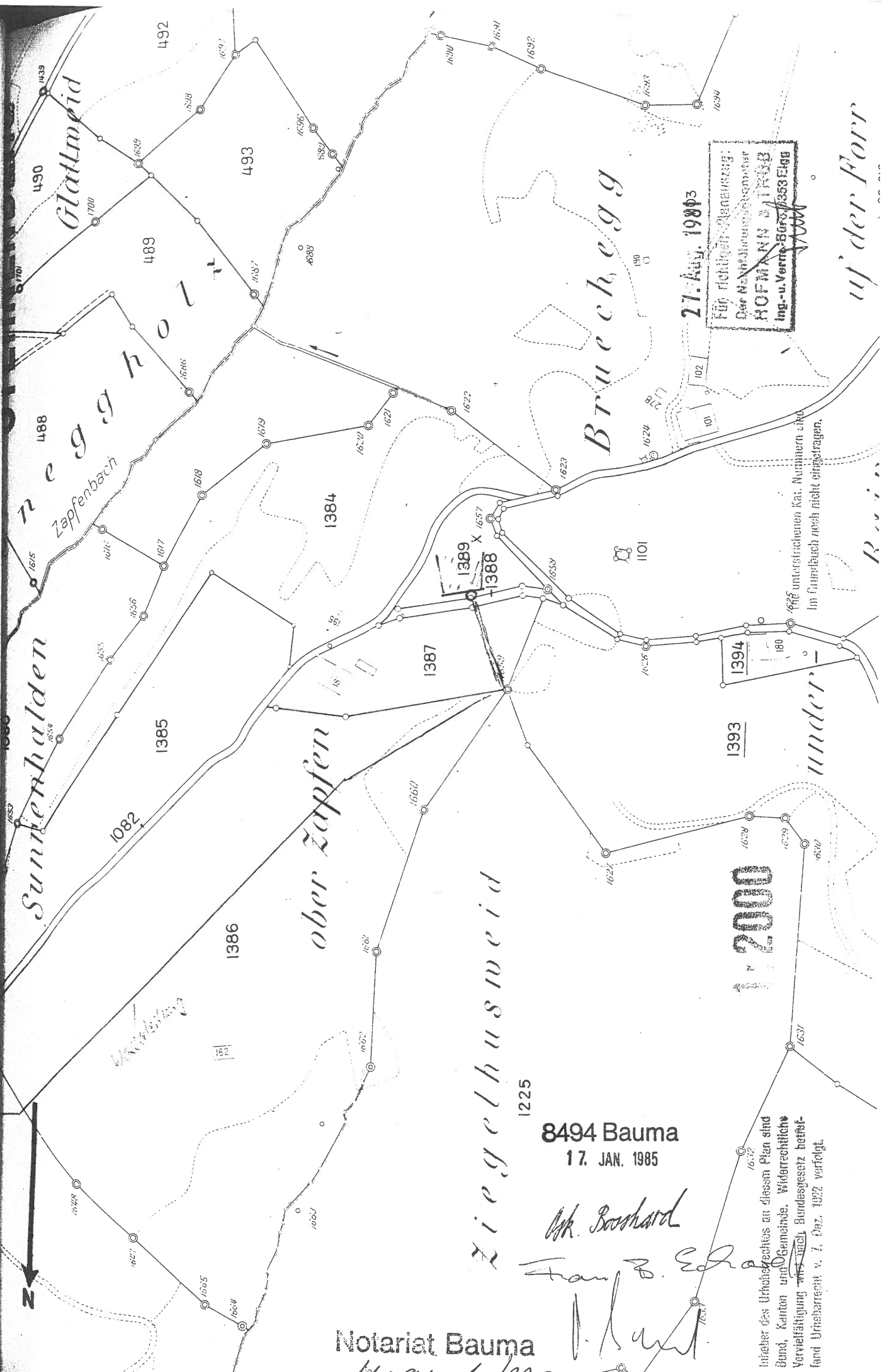
Bauma, 17.01.1985, Beleg 7, ST

Plan beim Beleg

Nachführungen

Sternenberg (alt), 03.07.2013, Beleg 22, Mutation 347

Bauma, 01.01.2015, Beleg 22, Mutation ST347



8494 Bauma
17. JAN. 1985

Ch. Boshard
Franz Eder
H. Hart

Notariat Bauma
Hausstr. 100

1:2000

27. AUG. 1985
Für richtigen Planzugang
Der Amtshausverwaltung
HOFMANN & TRUB
Ing.-u. Vertriebsbüro, 3559 Elgg

1985 unterstrichen Kat. Nummern sind
im Grundbuch noch nicht eingetragen.

uf der Forr

under

Bühler